



3.8 เศรษฐกิจ-สังคม

มาตรการติดตามตรวจสอบผลกระทบสิ่งแวดล้อมตามรายงานการวิเคราะห์ผลกระทบสิ่งแวดล้อมได้กำหนดให้บริษัทฯ ดำเนินการสำรวจความคิดเห็นของชุมชนต่อโครงการตามหลักวิชาการ โดยมีกลุ่มเป้าหมายคือ ชุมชนที่อยู่บริเวณโดยรอบโครงการ ประกอบด้วย 13 หมู่บ้านในเขตพื้นที่ประจวบคีรีขันธ์ 3 ตำบล ได้แก่ ตำบลหนองไทร หนองบัวตะเกียด และโนนเมืองพัฒนาเป็นประจำทุกปี เพื่อนำเสนอข้อมูลดังกล่าวต่อคณะกรรมการกองทุนมลชนสัมพันธ์ สำหรับเป็นข้อมูลจัดทำแผนกิจกรรมหรือโครงการต่างๆ ที่ตอบสนองต่อการพัฒนาคุณภาพชีวิต ความเป็นอยู่ ทรัพยากรธรรมชาติ และสิ่งแวดล้อมของชุมชนต่อไป ดังนั้นบริษัท ไทยคาลิ จำกัด ได้ประสานบริษัท ซี อี แล็บแอนด์คอนเซาท์ติ้ง จำกัด ดำเนินการสำรวจความคิดเห็นของชุมชนประจำปี 2565 ระหว่างวันที่ 20 กุมภาพันธ์ - 21 มิถุนายน พ.ศ. 2566 ที่ผ่านมา โดยมีผลการดำเนินการดังต่อไปนี้

3.8.1 หลักการและเหตุผล

การศึกษาด้านคุณภาพชีวิตของประชาชนที่อยู่ใกล้เคียงพื้นที่โครงการฯ เป็นการศึกษาสภาพเศรษฐกิจ สังคม และความคิดเห็นของประชาชนต่อการดำเนินโครงการฯ ซึ่งเป็นการเปิดโอกาสให้ประชาชนที่อาจจะได้รับผลกระทบทั้งทางตรงและทางอ้อมจากการดำเนินงานของโครงการฯ ได้มีส่วนร่วมเสนอแนะความคิดเห็นที่มีต่อการดำเนินงานของโครงการในรอบปีที่ผ่านมา ทั้งนี้เพื่อให้โครงการการนำข้อมูลที่ได้จากการสำรวจไปประกอบการพิจารณาในการจัดทำแผนงานด้านการจัดการสิ่งแวดล้อม ตลอดจนการจัดกิจกรรมชุมชนสัมพันธ์ อันจะก่อให้เกิดความเข้าใจและการอยู่ร่วมกันอย่างปกติสุขระหว่างสถานประกอบการและชุมชนใกล้เคียงในอนาคตต่อไป

3.8.2 วัตถุประสงค์ของการศึกษา

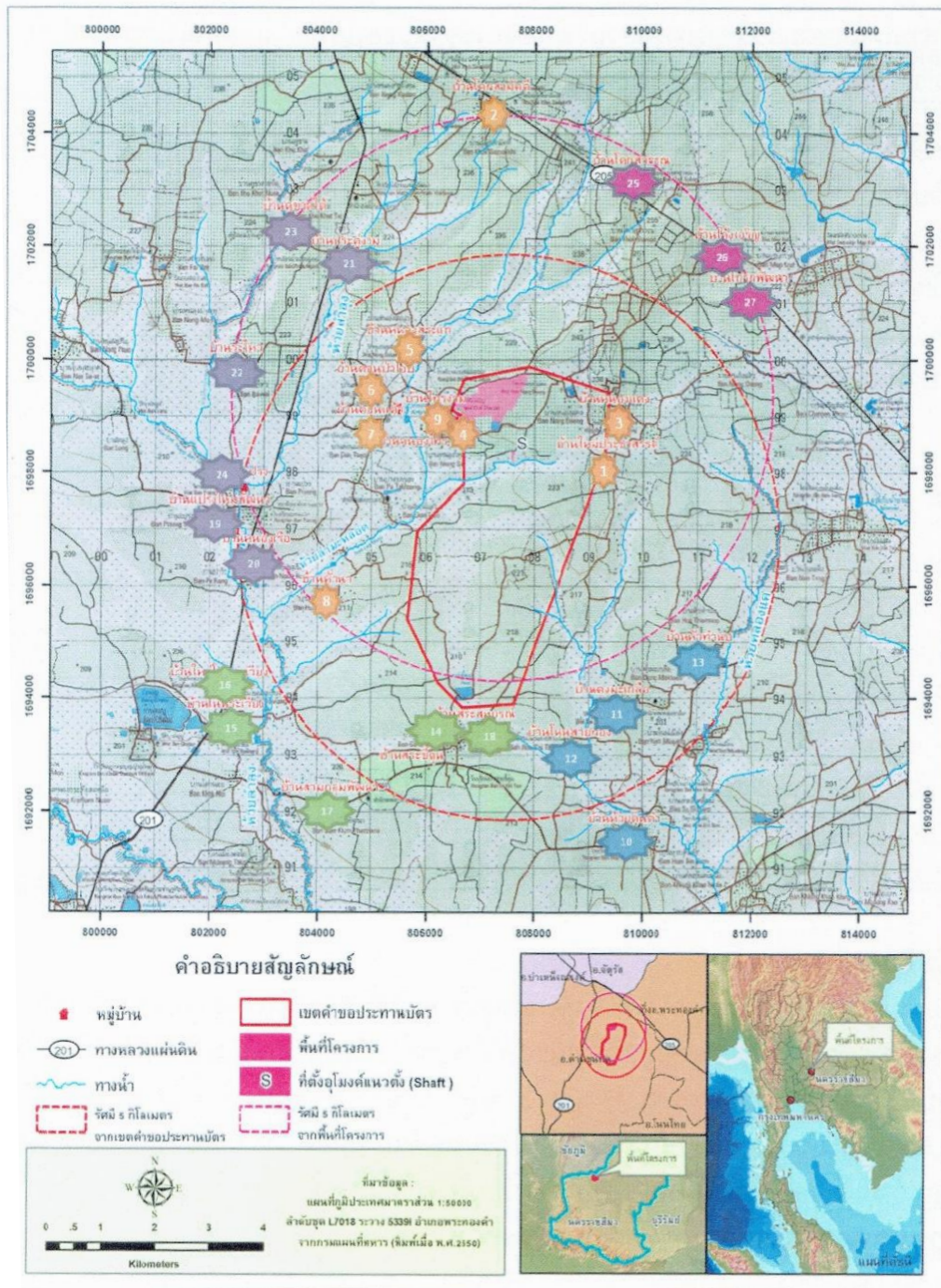
- 1) เพื่อศึกษาสภาพเศรษฐกิจ - สังคม ภูมิสำเนาเดิม การประกอบอาชีพ รายได้ และปัญหาการประกอบอาชีพ
- 3) เพื่อทราบการรับรู้ข้อมูล/ข่าวสารของประชาชน และการเข้าร่วมกิจกรรมของชุมชนกับโครงการ
- 4) เพื่อทราบผลกระทบจากการดำเนินงานของโครงการด้าน เศรษฐกิจ - สังคม รวมทั้งรับทราบความคิดเห็นและข้อเสนอแนะของประชาชนต่อโครงการที่ผ่านมา

3.8.3 ขอบเขตการศึกษา

พื้นที่ดำเนินการสำรวจสภาพเศรษฐกิจ สังคม และความคิดเห็นประชาชนที่มีต่อโครงการพิจารณาครอบคลุมประชากรทั้งหมดที่ตั้งครัวเรือนอยู่ใกล้เคียงโครงการ ซึ่งอยู่โดยรอบเขตพื้นที่ประจวบคีรีขันธ์ทั้งหมด 13 หมู่บ้าน ได้แก่ บ้านไทรงาม บ้านหนองไทร บ้านหนองแดง บ้านใหม่ประชาสรรค์



บ้านโนนสายทอง บ้านดงมะเกลือ บ้านดอนป่าโอบ บ้านหัวนา บ้านดอนแต้ว บ้านใหม่โนนระเวียง บ้านโนนระเวียง บ้านสระขี้ตื้น และบ้านสระสมบูรณ์ (รูปที่ 3.8-1)



รูปที่ 3.8-1

แสดงขอบเขตพื้นที่สำรวจความคิดเห็นของชุมชนรอบพื้นที่โครงการ



3.8.4 วิธีการศึกษา

การศึกษาสภาพเศรษฐกิจและสังคม และความคิดเห็นของประชาชน จะทำการโดยวิธี สัมภาษณ์รายบุคคลโดยใช้แบบสอบถาม ครอบคลุมพื้นที่ชุมชนตามที่กำหนดในมาตรการในรายงานวิเคราะห์ ผลกระทบสิ่งแวดล้อม (เขตพื้นที่ประทานบัตร)

1) การกำหนดตัวอย่างและกลุ่มเป้าหมาย

ทำการสุ่มตัวอย่างแบบง่าย (Simple Random Sampling) กระจายตามสัดส่วน ประชากรของชุมชนทั้ง 13 หมู่บ้านภายในเขตพื้นที่ประทานบัตร โดยให้ความสำคัญกับกลุ่มเป้าหมายที่เป็น ระดับหัวหน้าครัวเรือนหรือคู่สมรส เป็นหลัก ขนาดของกลุ่มตัวอย่าง ได้คำนวณตามสูตรของทาโร่ ยามาเน่ (Taro Yamane, 1973) ดังนี้

$$n = \frac{N}{1 + Ne^2}$$

เมื่อ	n	= จำนวนประชากรเป้าหมาย
	N	= จำนวนประชากรทั้งหมด (ครัวเรือน)
	E	= ค่าความคลาดเคลื่อน (0.05)

ค่าความคลาดเคลื่อนที่ใช้ในการศึกษาในครั้งนี้ กำหนดค่าให้เท่ากับ 0.05 เนื่องจากในการศึกษาวิจัยโดยทั่วไปยอมรับผลการวิจัยที่มีความคลาดเคลื่อนได้ตั้งแต่ 0.01, 0.05 จนถึง 0.10 ซึ่งค่าความคลาดเคลื่อนที่ใช้สำรวจอยู่ในเกณฑ์ของการวิจัยศึกษาที่มีคุณภาพ (เพ็ญแข แสงแก้ว, 2540) เมื่อแทนค่าในเขตพื้นที่ประทานบัตร มีทั้งหมด 13 หมู่บ้าน จากการคำนวณตามสมการดังกล่าวจะได้จำนวนตัวอย่างแบบสอบถามในพื้นที่ศึกษาทั้งสิ้น 577 ตัวอย่าง เมื่อได้จำนวนแบบสอบถามที่ต้องสำรวจแล้ว นำมาแบ่งสัดส่วนของจำนวนครัวเรือนในแต่ละชุมชน ซึ่งจะได้จำนวนตัวอย่างที่สำรวจในแต่ละชุมชน ดังตารางที่ 3.8-1



ตารางที่ 3.8-1 จำนวนตัวอย่างที่สำรวจในแต่ละชุมชนรอบพื้นที่โครงการ

ลำดับ	หมู่บ้าน	จำนวนตัวอย่าง
1	บ้านไทรงาม	74
2	บ้านหนองไทร	67
3	บ้านหนองแดง	37
4	บ้านใหม่ประชาสรรค์	47
5	บ้านโนนสายทอง	22
6	บ้านดงมะเกลือ	34
7	บ้านดอนป่าโอบ	90
8	บ้านดอนแต้ว	51
9	บ้านห้วยนา	49
10	บ้านใหม่โนนระเวียง	48
11	บ้านโนนระเวียง	31
12	บ้านสระขี้ตุน	8
13	บ้านสระสมบูรณ์	19
จำนวนตัวอย่างรวมทั้งหมด		577

2) การสำรวจข้อมูลภาคสนาม

การเก็บข้อมูลภาคสนาม ได้ดำเนินการโดยเจ้าหน้าที่ภาคสนามทุกคนซึ่งผ่านการฝึกอบรมจากนักวิชาการของโครงการให้มีความเข้าใจในโครงการและวิธีการดำเนินงานในมาตรฐานเดียวกัน นอกจากนี้ ได้จัดให้มีหัวหน้าทีมเพื่อให้คำแนะนำและกำกับดูแลเจ้าหน้าที่สำรวจภาคสนามในระหว่างปฏิบัติงาน ระหว่างวันที่ 20 กุมภาพันธ์ - 21 มิถุนายน พ.ศ. 2566 (รูปที่ 3.8-2) โดยผลการศึกษานำเสนอในหัวข้อต่อไป

3) การประมวลผลการวิเคราะห์ข้อมูล

ในการวิเคราะห์ข้อมูลจะใช้โปรแกรมสำเร็จรูปทางสถิติ ซึ่งมีขั้นตอนโดยจัดเตรียมคู่มือการลงรหัสเพื่อเปลี่ยนข้อมูลจากแบบสอบถามให้ถูกต้องเมื่อได้ทำการแปลผล และจัดทำตารางแสดงข้อมูล จากนั้นทำการวิเคราะห์ผลข้อมูลและจัดทำรายงานต่อไป

3.8.5 ผลการสำรวจความเห็นของประชาชน

ผลการสำรวจเศรษฐกิจ สังคมและความคิดเห็นของประชาชนที่อาศัยโดยรอบพื้นที่ประทานบัตรทั้งหมด 13 หมู่บ้าน ครอบคลุมพื้นที่รวมจำนวน 577 ตัวอย่าง ระหว่างวันที่ 20 กุมภาพันธ์ - 21 มิถุนายน พ.ศ. 2566 โดยรายละเอียดแสดงดัง (ภาคผนวก ฐ) และรูปที่ 3.8-2 และสรุปผลได้ดังนี้



1) ข้อมูลทั่วไป

ผู้ให้สัมภาษณ์เป็นเพศหญิงสัดส่วน (ร้อยละ 70.88) และเพศชายสัดส่วน (ร้อยละ 29.12) ผู้ให้สัมภาษณ์มีอายุระหว่างอายุ 22-65 ปี เฉลี่ยอยู่ที่ 51 ปี ผู้ให้สัมภาษณ์ทั้งหมดนับถือศาสนาพุทธ

ด้านการศึกษา พบว่าส่วนใหญ่จบการศึกษาระดับประถมศึกษา (ร้อยละ 75.68) รองลงมา จบการศึกษาระดับมัธยมศึกษาตอนปลาย (ร้อยละ 10.45) ศึกษาในระดับมัธยมศึกษาตอนต้น (ร้อยละ 9.55) ศึกษา ระดับปริญญาตรีขึ้นไป (ร้อยละ 2.16) และจบ-การศึกษาระดับปวส./ปวช. (ร้อยละ 2.16)

ด้านภูมิลำเนา ผู้ให้สัมภาษณ์ส่วนใหญ่เป็นคนท้องถิ่น รองลงมาเป็นผู้ย้ายเข้ามาอยู่จากที่อื่น

2) ข้อมูลเศรษฐกิจและสังคม

(2.1) การประกอบอาชีพของครัวเรือนในชุมชน

อาชีพหลักของผู้ให้สัมภาษณ์ส่วนใหญ่ประกอบอาชีพเกษตรกรรม (ร้อยละ 69.13) รองลงมาประกอบอาชีพอื่นๆ (ร้อยละ 15.78) และอาชีพรับจ้างทั่วไป (ร้อยละ 15.09)

(2.2) รายได้ในครัวเรือน การถือครองที่ดิน และการทำพื้นที่เกษตรกรรม

โดยส่วนใหญ่ผู้ให้สัมภาษณ์มีรายได้อยู่ระหว่าง 7,500 - 191,706 บาทต่อเดือน ผู้ให้สัมภาษณ์ส่วนใหญ่ถือครองที่ดินอยู่อาศัยเป็นของตัวเอง (ร้อยละ 63.19) เช่าอยู่อาศัย (ร้อยละ 36.81)

จากการสอบถามผู้ให้สัมภาษณ์พบว่า โดยส่วนใหญ่ทำพื้นที่การเกษตรปลูกอ้อย (ร้อยละ 48.12) รองลงมาปลูกข้าว (ร้อยละ 34.24) ปลูกมันสำปะหลัง (ร้อยละ 9.85) ปลูกข้าวโพด (ร้อยละ 7.11) และปลูกพืชอื่นๆ (ร้อยละ 0.67)

3) การรับทราบข้อมูลจากโครงการฯ และข้อเสนอแนะในการส่งเสริมอาชีพของมวลชนสัมพันธ์

จากการสอบถามผู้ให้สัมภาษณ์ทั้งหมดทราบถึงการตั้งโครงการเหมืองแร่โพแทชของบริษัท ไทยคาลิ จำกัด และทราบถึงกิจกรรมของกองทุนมวลชนสัมพันธ์ที่ได้สนับสนุนโครงการต่างๆ ที่ช่วยเหลือชุมชน วัด สถานพยาบาล และหน่วยงานราชการ โดยทราบจากผู้นำชุมชน รองลงมาเป็นหน่วยงานราชการ

ผู้ให้สัมภาษณ์ส่วนใหญ่ ได้เสนอแนะในการส่งเสริมอาชีพ (3 อันดับแรก) ดังนี้

1. อยากได้ปุ๋ยราคาถูกลง
2. อยากให้บริษัทสนับสนุนทุนหรือให้ความรู้ในด้านการประกอบอาชีพ
3. อยากให้ลูกหลานหรือคนในหมู่บ้านได้ทำงานที่บริษัทไทยคาลิ



รูปที่ 3.8-2

ประมวลภาพกิจกรรมการสำรวจความคิดเห็นของชุมชนรอบพื้นที่โครงการ
ระหว่างวันที่ 20 กุมภาพันธ์ - 21 มิถุนายน พ.ศ. 2566